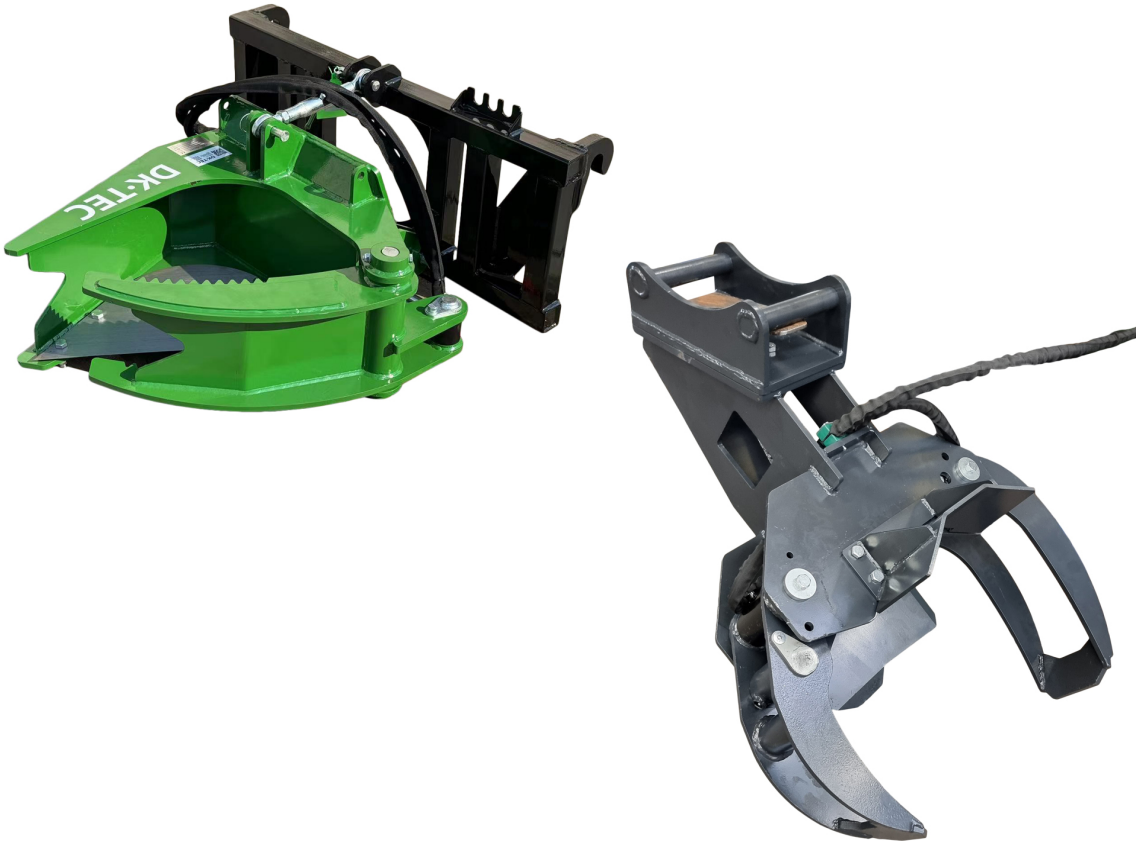


Grenklipper Sikkerhedsvejledning

Model: HNHGC180
FEWCA



LÆS ALTID VEJLEDNING INDEN MASKINEN ANVENDES

DK·TEC

Indholdsfortegnelse

1. Formålet med maskinen.....	3
2. Sikkerhedsoplysninger.....	4
3. Anvendelse.....	7
4. Transport.....	9

Specifikationer

TEKNISKE DATA	HNHGC180
Systemtryk	250 bar
Åbningsbredde: Tømmerklo	630 mm
Rotatorfastgørelse	50 mm
Maks. klippebredde, stamme	op til 180 mm
Vægt	207 kg
OliefLOW	25l/min

TEKNISKE DATA	FEWCA
Systemtryk	220 bar
Åbningsbredde: Tømmerklo	630 mm
Rotatorfastgørelse	50 mm
Maks. klippebredde, stamme	op til 150 mm
Vægt	210 kg
OliefLOW	25l/min

DK-TEC anbefaler, at du altid læser og følger sikkerhedsoplysningerne og anvisningerne i maskinens instruktionsbog.

DK-TEC tager forbehold for eventuelle trykfejl i dette dokument.

FORMÅLET MED MASKINEN

Redskabet er udelukkende beregnet til klipning af krat og tømmer.

TEKNISKE DATA	HNHGC180
Systemtryk	250 bar
Åbningsbredde: Tømmerklo	630 mm
Rotatorfastgørelse	50 mm
Maks. klippebredde, stamme	op til 180 mm
Vægt	207 kg
Olieflow	25l/min

TEKNISKE DATA	FEWCA
Systemtryk	220 bar
Åbningsbredde: Tømmerklo	630 mm
Rotatorfastgørelse	50 mm
Maks. klippebredde, stamme	op til 150 mm
Vægt	210 kg
Olieflow	25l/min

DK-TEC A/S arbejder løbende med at videreudvikle sine produkter og forbeholder sig derfor ret til at foretage ændringer uden forudgående varsel.

SIKKERHEDSOPLYSNINGER

Før ibrugtagning af produktet skal du, af hensyn til din og andres sikkerhed, læse sikkerhedsoplysningerne og instruktionsbogen og forstå indholdet deri. Sikkerhedsoplysninger og instruktionsbog skal være lettilgængelige for brugeren af redskabet eller produktet. Af hensyn til din og andres sikkerhed kan det være fornuftigt at læse alle sikkerhedsoplysningerne fra tid til anden. Hvis sikkerhedsoplysningerne eller instruktionsbogen er blevet ødelagt eller på anden måde bliver ubrugelig, kan en ny bestilles hos: DK-TEC A/S, Ærøvej 8, 5800 Nyborg. Tlf.: 66 12 82 22 eller hentes på DK-TECs hjemmeside: www.DK-TEC.dk

Anvend aldrig redskabet eller produktet, hvis du føler dig sløj eller træt, eller hvis du har indtaget alkohol. Du må heller ikke benytte redskabet eller produktet, hvis du er påvirket af stærke medikamenter eller narkotika eller lider af stærk depression eller alvorlige, psykiske problemer. Overhold altid færdselsreglerne og gældende regler i dyreværnsloven. Personer under 15 år må ikke benytte redskaberne.



Advarsel!

Maskinens oprindelige udformning må under ingen omstændigheder ændres uden tilladelse fra producenten. Uautoriserede ændringer og/eller uautoriseret tilbehør kan medføre livsfarlige skader eller dødsfald for brugeren eller andre.

DK-TEC fralægger sig ethvert ansvar for modifikationer, ændringer og ombygninger, der måtte være udført uden vores samtykke.

Ved anvendelse af maskinen i en virksomhed har arbejdsgiveren ansvaret for, at brugeren af maskinen har den teoretiske og praktiske viden om maskinen, og at arbejdet udføres på en sikker måde. Se arbejdsmiljøloven (AML) for yderligere oplysninger, kontakt Styrelsen for Arbejdsmarked og Rek-ruttering, eller gå ind på www.star.dk

INSTRUKTIONER VEDR. NØDSITUATIONER

Ring 112, hvis der opstår en nødsituation

Hav altid mobiltelefon eller nødtelefon tilgængelig, når du arbejder alene.

Førstehjælpskasse og brandslukker skal opbevares lettilgængeligt ved alt arbejde, vedligeholdelse og service.

PERSONLIGT BESKYTTELSESUDSTYR

Benyt altid hensigtsmæssigt beskyttelsesudstyr. Bær ikke løstsiddende tøj eller smykker ved arbejde med redskabet. Langt hår skal være sat op ved arbejde med redskaber, som roterer. Bær beskyttelseshandsker, da der er risiko for brandskader ved kontakt med varme overflader som f.eks. udstødningssystemet, og for at undgå at få olie og benzin på huden. Der skal bruges høreværn, når motoren er i gang.



OMGIVELSER

Udvis altid forsigtighed ved træfældning.

Kontrollér, at området er ryddet for personer og objekter, inden tilkobling eller anvendelse af redskabet finder sted, ellers er der risiko for alvorlige personskader. Vær ekstra opmærksom på, om der befinder sig børn i det område, hvor redskabet eller produktet anvendes eller opbevares. Kontrollér, at der ikke er lavthængende elledninger i arbejdsområdet. Vær forsigtig ved arbejde på skråninger og i nærheden af grøfter. Sørg for, at træet ikke falder imod dig.

Arbejd altid alene med redskaber eller produkter, der er beregnet til dette. Der må aldrig ligge affald i dit arbejdsområde. Hold arbejdsarealerne rene. Respekter altid redskabets risikozone.



Advarsel!

Ingen børn i området imens der arbejdes

FØR IBRUGTAGNING

Læs sikkerhedsoplysningerne og instruktionsbogen omhyggeligt. Sørg for, at du forstår sikkerhedsoplysningerne, instruktionsbogen og advarselmærkaterne. Udvis sund fornuft ved brug, og anvend hensigtsmæssige personlige værnemidler. Kontrollér altid egenskaberne for den maskinkombination, der skal bruges. Det er vigtigt, at disse passer sammen og stemmer overens på en tilfredsstillende måde. Det er vigtigt af hensyn til redskabets eller produktets korrekte funktion samt af hensyn til din og andres sikkerhed. Inspicer redskabet eller produktet inden brug. Reparer eller udskift straks beskadigede eller slidte dele for at mindske risikoen for skader. Smør bevægelige dele, og kontrollér, at alle bolte og møtrikker er tilspændte. Udfør udbedring efter behov. Lær og husk korrekt arbejdsmetode. Nybegyndere skal køre med lav hastighed, indtil personen har lært, hvordan maskinen eller produktet fungerer.

Brugeren/kunden har ansvaret for, at brugeren har styr på situationen. Hvis maskinen opleves som værende til fare for brugeren, må den ikke anvendes, før den er ordentligt gennemgået.



ADVARSEL!

Anvend aldrig et redskab eller produkt med defekte sikkerhedskomponenter.

MILJØ



Bortskaffelse af olie og andet affald

- Forkert bortskaffelse af olie eller andet affald kan skade miljøet.
- Når maskinen tømmes for olie, skal olien hældes i en tæt beholder, der er velegnet til olie. Det er ikke tilladt at opbevare olie i en beholder, som anvendes til mad eller drikkevarer, for at undgå, at olien ved en fejltagelse bliver drukket af andre og forårsager alvorlige skader.
- Det er forbudt at spilde olie på jorden eller tømme den ud i afløbet eller andre steder, som fører til en vandkilde.
- Kasseret olie, brændstof, kølevæske, bremsevæske, filter eller batteri må
- ikke smides ud eller tømmes ud hvor som helst. Kontakt din kommune for at få flere oplysninger.

ANVENDELSE

Kun personer, som forstår sikkerhedsoplysningerne og instruktionsbogen, må anvende redskabet eller produktet. Vær opmærksom, og udvis forsigtighed under arbejde med redskabet eller produktet, og anvend kun redskabet eller produktet som beskrevet i instruktionsbogen.

Ved arbejde med redskaber med bevægelige dele er der risiko for, at noget kan komme i klemme. Udvis forsigtighed ved arbejde med redskaber med hydraulikslanger, da olie under tryk kan trænge ind i huden. Kontakt straks en læge, hvis dette sker. Arbejd altid udelukkende med de redskaber, der er hensigtsmæssige til formålet.

Respekter redskabets risikozone. Undgå at bruge redskabet ved lavere temperatur end -20 °C og højere temperatur end +30 °C.



Læs instruktionsbogen til maskinen for yderligere oplysninger om din maskine.

Advarselssymboler identificerer vigtige sikkerhedsaspekter i denne manual for at hjælpe dig og andre med at undgå faremomenter og ulykker. Ved anvendelse af maskinen: Udvis største forsigtighed!



FARE!

Dette symbol indikerer, at der vil ske en alvorlig ulykke, hvis forskrifterne i instruktionsbogen ikke overholdes. Ulykken vil medføre alvorlig personskade, muligvis dødsfald eller alvorlig tingskade.



Advarsel!

Dette symbol indikerer, at der vil ske en ulykke, hvis forskrifterne i instruktionsbogen ikke overholdes. Ulykken vil medføre alvorlig personskade eller tingskade.



FORSIGTIG!

Dette symbol indikerer, at der kan ske en ulykke, hvis forskriften ikke overholdes. Ulykken vil medføre personskade eller tingskade.

OBS!

OBS! Markerer risiko for havari, hvis forskriften ikke overholdes.

Ved anvendelse af maskinen i en virksomhed har arbejdsgiveren ansvaret for, at brugeren af maskinen har den teoretiske og praktiske viden om maskinen, og at arbejdet udføres på en sikker måde. Se arbejdsmiljøloven (AML) for yderligere oplysninger, kontakt Styrelsen for Arbejdsmarked og Rekruttering, eller gå ind på www.star.dk

EFTER ANVENDELSE

- Sørg for, at redskabet/produktet står på et plant underlag, når det frakobles. Parkering må ikke finde sted med løftet redskab. Redskabet skal hvile på underlaget.
- Vask og skyl med vand, og lad det tørre om nødvendigt.

VEDLIGEHOVELSE OG SERVICE

- Sørg for, at redskabet står stabilt og ikke risikerer at vælte ved vedligeholdelse og service.
- Udskift slidte og beskadigede dele omgående for at mindske risikoen for skader.
- Udfør vedligeholdelse, service og kontroller i henhold til anbefalingerne.
- Anvend kun reservedele med samme ydeevne for at mindske risikoen for skader/havari.
- Alle reparationer og tilslutninger med el skal udføres af en fagmand.

Kontrollér, at alle bolte og møtrikker er spændt efter vedligeholdelse og service. Test altid klipperen, inden arbejdet påbegyndes.

VIGTIGT! Ved slør i bøsninger, skal bøsningerne straks udskiftes! Slør i splintgennemføringer kan føre til, at maskinen går i stykker!

Smør alle led, og sørg for, at de er tilstrækkeligt smurte!

VIGTIGT! Undgå overdreven smøring. Snavs samler sig let på fastgroet smøremiddel og medfører øget slitage. Fjern overflødig smøremiddel fra koblinger efter smøring.

Da et hydrauliksystem aldrig er 100 % tæt, skal der udføres kontrol af hydrauliksystemet, inden redskabet belastes. Lækage kan skyldes indvendig lækage i traktorens ventil, indvendig lækage i redskabet hydraulikcylinder m.m. Kontrollér bredden af lækagen ved at køre redskabets cylinder i yderposition, og hold trykket oppe i 1 min. Hvis cylinderen begynder at "vandre" i den modsatte retning, er der en lækage over pakningen. Pakning eller cylinder skal udskiftes.



FARE!

ADVARSEL: Lækkende olie eller brændstof under tryk kan gennemtrænge huden og forårsage alvorlige skader. Benyt aldrig hænderne til at søge efter utætheder. Benyt et stykke pap eller karton til at søge efter utætheder.

PRODUKTSIKKERHEDSOPLYSNINGER

Ingen andre end operatøren må befinde sig inden for fareområdet under arbejdet. Operatøren eller andre personer må aldrig opholde sig under hængende last.

TRANSPORT OG OPSTILLING

- Kontrollér, at området er ryddet for personer, børn og objekter inden transport.
- Vær altid ekstra forsigtig under transport og flytning.
- Sørg for, at redskabet/produktet er godt forankret, og at forekommende transportsikringer er monteret.
- Placer altid lasten så lavt som muligt. Hvis lasten stikker udenfor, skal den forankres forsvarligt.
- Respekter også farezonerne ved transport og flytning.
- Ved løft må ingen bevæge sig ind under hængende last.
- Vogne, der benyttes til transport, skal have fungerende bremses.
- Ved kørsel på offentlig vej skal der være anbragt en advarselstavle for langsomt kørende vogntog på køretøjet.
- Kontrollér dæktryk, se oplysninger på dæksiderne. Overskrid ikke maks.-tryk!
- Opbevar altid redskabet eller produktet et tørt sted, helst under tag, når det ikke er i brug.
- Sørg for, at redskabet eller produktet står stabilt og ikke risikerer at vælte.
- Lad aldrig børn lege ved opbevaringsstedet.
- Vær opmærksom på vælterisiko!










Genanvendelse

Ved skrotning skal redskabet/produktet demonteres og transporteres til kommunens genbrugsplads. Eventuelle væsker aftappes og transporteres til kommunens anviste genbrugsplads. Kontakt din kommune for at få flere oplysninger.



ADVARSELSMÆRKATER

Advarselmærkater skal altid være synlige og rengøres efter behov. Anvend ikke højtryksspul- er direkte på advarselmærkaten. Hvis dele med mærkater udskiftes, eller mærkaten bliver slidt eller på anden måde ubrugelig, skal du bestille nye mærkater.

SYMBOLER	FORKLARING
	Læs instruktionsbogen! Inden arbejdet påbegyndes.
	Afstanden mellem maskine og tilskuer skal være mindst 25 meter. Respekter redskabets risikozone.
	Information. Kun alenearbejde.
	Advarsel! Hængende last. Det er forbudt at opholde sig under hængende last.
	Advarsel! Risiko for klemning!
	Maks. vægt 400 kg (kranens maks. vægt)
	Advarsel! Risiko for, at børn udsættes for ulykker. Børn i området skal være under opsyn. Kun personer, som forstår sikkerheds- soplysningerne og brugsanvisningen må benytte redskabet eller produktet.
	Advarsel! Det er forbudt at opholde sig på maskinen.
	Opbevar altid produktet et tørt sted, når det ikke er i brug, helst under tag.
	Produktet er CE-mærket

EF - OVERENSSTEMMELSESERKLÆRING DK

Fabrikant

Changzhou Han-Sun Machinery
Co., Ltd.
89 Huanbao 4th Road, Huanbao Industrial Park,
Hi-Tech, Changzhou, Jiangsu, P.R. China



Erklærer hermed at følgende maskine:

Betegnelse: Grenklipper

Model: HNHGC180

FEWCA

Er fremstillet i overensstemmelse med følgende EF-direktiv:

- Maskindirektivet 2006/42/EC

Anvendte standarder:

EN ISO 12100:2010

常州汉森机械股份有限公司
CHANGZHOU
HAN-SUN MACHINERY CO., LTD

A handwritten signature in black ink, appearing to be 'J. Han', is written over a horizontal line.

Angel 15-03-2024

name and date

signature

Se altid den nyeste version af manualen,
samt reservedelsliste/partslist for din vare på
www.dk-tec.dk, under selve maskinen.