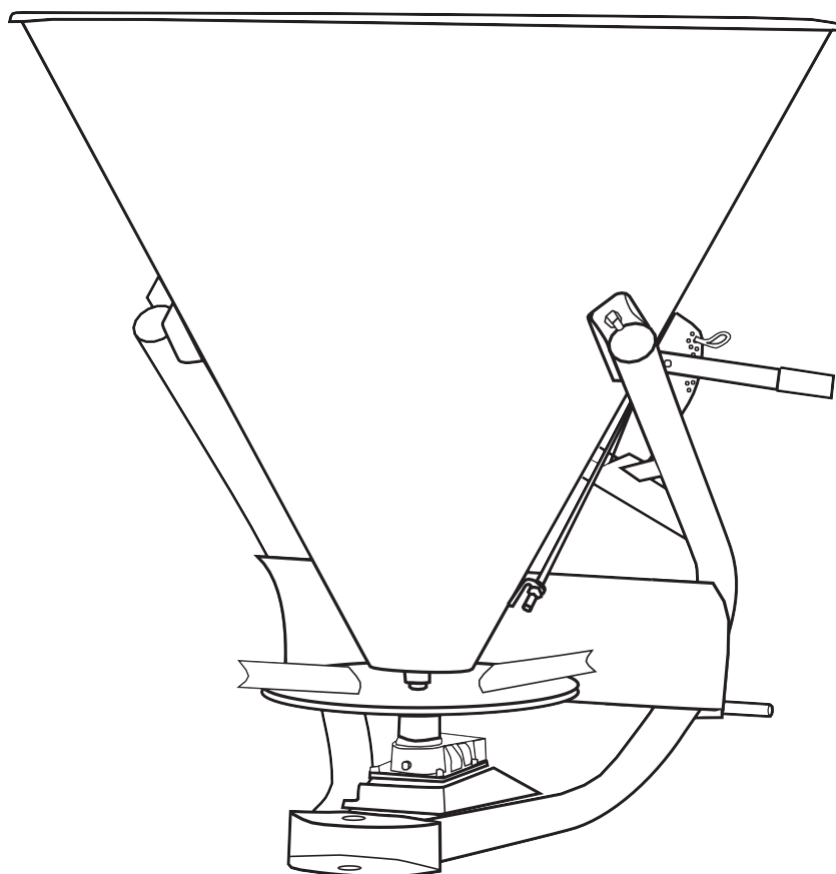


# Betjeningsvejledning og reservedelsbog

Wessex Country FS270 og FS360 monterede spredere



---

Produktkode: L2034

## INDHOLD

---

Velkommen til dit nye Wessex Produkt .....	1
Sikkerhedsmærkater.....	2
Vigtige sikkerhedsadvarsler .....	3
Reklamationsret .....	4
Kobling af din 3-punkts linkerspreder / opsætning af din spreder.....	5
Tragt lastning og transport.....	5
Vedligeholdelse .....	5
Kalibrering.....	6
Justering .....	af
spredningsmønster .....	6
Justering af materialestrømningshastighed .....	7
Justering af materialestrømningshastighed - Spredningsdiagram .....	8
Specifikationer.....	8
Fejlfinding.....	9
Illustrationer af dele - Tragtsamling .....	10
Dele Illustration - Gearkasse Samling.....	11
Illustrationer af dele - Omrører.....	12
Del liste .....	13, 14
P.T.O. Drift og vedligeholdelse af.....	skakter 15, 16
CE-certifikat.....	17

## **VELKOMMEN TIL DIN NY WESSEX PRODUKT**

---

Tak fordi du købte et Wessex-produkt. Som Wessex-kunde er du nu blandt de vigtigste personer i vores forretning, og vi vil bestræbe os på at give dig den bedste service, der er tilgængelig via vores forhandlernetværk.

Læs denne vejledning omhyggeligt, og gør dig selv og andre personer, der skal bruge maskinen, bekendt med dens indhold for at sikre maskinens optimale ydeevne og levetid. Det tilrådes, at en kopi af denne manual opbevares på værkstedet og en kopi med maskinen. Further kopier er tilgængelige via din forhandler.

Ved levering skal din forhandler gennemgå maskinens funktion med dig og forklare opsætningsprocedurerne, som alle er indeholdt i denne vejledning til yderligere reference. Garantiregistreringsformularen skal også udfyldes og returneres til os **inden for 7 dage efter levering** for at validere garantien.

**LÆS DE FØLGENDE SIDER OMHYGGELIGT, FØR DU BRUGER DIN MASKINE, OG OPBEVAR DENNE VEJLEDNING ET SIKKERT STED.**



**DETTE SIKKERHEDSSYMBOL SKAL ADVARE OPERATØRER  
OM EN FARE, DER KAN RESULTERE I PERSONSKADE.  
FØLG ALTID INSTRUKTIONERNE NØJE**

## SIKKERHED

---



GB **OPMÆRKSOM HED** Beskrivelse af piktogrammer.

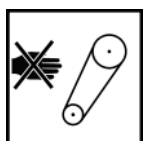
F **OPMÆRKSOM HED** Beskrivelse des piktogrammer.



GB Læs betjeningsvejledningen før brug.

F Lisez Manual D'Opération avant l'utilisation.

D Vor der Benutzung, Betriebshandbuch lesen.



GB Fjern aldrig afskærmninger eller forsøg på justering , før rotoren er stoppet.

F Ne retirez jamais les gardes ou d'ajustement tentative jusqu'à ce que toutes les pièces mobiles ont été interrompus.

D Schutzvorrichtung niemals abnehmen oder einstellung versuchen, bevore der rotor abstellt.



GB-tilskuere skal være mindst 20 meter fra maskinens aktionsområde .

F Des spectateurs doivent s'écarter au moins 20 mètres du rayon d'action de la machine.

D Umstehenden müßen sich mindestens 20 meter vom maschinenbetriebsraum entfernen.



GB Beskyttelsesbriller, fodtøj, handsker og høreværn skal bæres.

F Lunettes de protection, chaussures gants, protégés-oreilles doivent êtres portées.

D Schutzbrille, schuhe, handschuhe une Gerhørschutz getragen warden muss.



DK Stå klar. Flyvende objekter muligt. F

S'écartez! Possibilité d'objets

volants.

D Zurückbleiben! Herumfliegende objekte möglich



GB Må ikke anvendes uden ptoakselbeskyttelse .

F Ne pas utiliser sans de dispositif de sûreté de l'abre (arbre d'entraînement).

D Nicht benutzen ohne p.t.o. (antriebswelle) schutvorrichtung.

## VIGTIG SIKKERHED ADVARSLER

---



Wessex-maskiner er bevogtet for dig r beskyttelse, men du skal altid overholde visse elementære forholdsregler. Maskiner er potentielt **farlige** og bør bruges med den største respekt , og **ALLE OPERATØRER SKAL** læse denne vejledning og være opmærksomme på alle sikkerhedsforanstaltninger .

1. Forsøg **ALDRIG** nogen justering overhovedet, medmindre maskinen er **HELT** stille.
2. Forsøg **ALDRIG** at fjerne forhindringer omkring plæneklipperen, medmindre maskinen er **HELT** i stå.
3. Fjern **ALDRIG** remskyttere, medmindre maskinen står **HELT** stille.
4. Fjern **ALDRIG** sikkerhedsafskærmninger, der er beregnet til din beskyttelse.
5. Betjen **ALDRIG** maskinen med mennesker bagved, hold alle (især børn og dyr) på sikker afstand, **minimum 20 meter**.
6. Stå godt tilbage fra maskinen, når rotoren roterer.
7. Kontroller regelmæssigt **FORDELERVINGERNE OG FASTGØRELSESBOLTENE** for at sikre, at de er i tip-top stand. Udskift knivene **STRAKS**, hvis der viser tegn på brud eller overskydende slid. Alvorlige skader, som er udelukket fra vores garantibetingelser, kan skyldes brug af din plæneklipper med en ubalanceret rotor. Når du udskifter knive, skal du altid montere nye monteringsbolte og møtrikker for at sikre, at rotoren er afbalanceret og kører problemfrit.

### SUNDHED OG SIKKERHED - Regler for støj på

#### arbejdspladsen AFLÆSNING VED OPERATØRERNES ØRE

Afhængigt af forholdene og materialet, der spredes, kan denne læsning ændre sig, det er derfor tilrådeligt for brugerne at foretage deres egen vurdering.



I overensstemmelse med ovenstående regler skal høreværn bæres ved betjening af maskiner.

## GARANTI

---

Dit Wessex-produkt eller -udstyr er garanteret fri for defekt i udførelse eller fremstilling i et år fra købsdatoen. Alle dele, der forekommer os at være defekte, enten i materiale eller udførelse, skal udskiftes eller repareres uden omkostninger for køberen på følgende betingelser:

1. Du skal registrere dit produkt inden for syv dage efter købet via vores hjemmeside: [www.wessexintl.com/warranty-registration](http://www.wessexintl.com/warranty-registration). Alternativt, hvis du foretrækker det, bedes du ringe til Wessex International på 01264 345888.
2. Enhver fejl i maskinen skal straks rapporteres til din forhandler, som vil handle på dine vegne for at løse sagen til din tilfredshed.
3. De defekte dele vil blive returneret af din forhandler til os ledsaget af en fuldstændig erklæring, der beskriver fejlen og de omstændigheder og betingelser, hvor fejlen opstod.
4. Følgende er specifikt udelukket fra vores garantibetingelser :
  - a) Rimelig slitage , især til bæltter, børster, knive og spinnere.
  - b) Skader på knive eller børster forårsaget af forkert placering af rotoren (se instruktioner).
  - c) Skader forårsaget af forsømmelse eller manglende smøring.
  - d) Skader forårsaget af misbrug eller misbrug.
  - e) Skader forårsaget , mens maskinen er i transit.
  - f) Skader forårsaget af maskinens ramme ved at køre maskinen med ubalancerede rotor, knive eller spinnere.
  - g) Skader forårsaget af maskinen ved brug med løse møtrikker, bolte, skruer eller enhver anden form for fittings.
5. Garantien er kun til fordel for den første oser.
6. Wessex Internationals beslutninger vil være endelige og bindende.

### Seddel:

**Det anbefales, at hver maskine inspiceres efter en times drift for at kontrollere, at alle møtrikker, bolte, skruer eller andre typer fastgørelser er stramme , og at eventuelle løse fastgørelser eller komponenter skal udbedres efter behov.**

**Yderligere inspektioner bør derefter foretages med regelmæssige mellemrum.**

## KOBLING Opad DIN 3 PUNKT KOBLING

---

- = Vend traktoren op til sprederen, tilslut traktorens bundledsarme til sprederen , og fastgør den med lynchstifter. Sørg for, at sprederen er plan fra side til side, dette kan justeres på traktorens ledarme, og stram derefter traktorens kontrolkæder for at undgå sidelæns bevægelse.
- = Tilslut traktorens øverste link til sprederen. Det øverste led skal justeres, så sprederskiven er i niveau med jorden, når du arbejder.
- = Tilslut P.T.O. aksel til sprederen, traktorenden er tydeligt markeret på P.T.O. stang. Vær særlig omhyggelig med at sikre, at skaftet ikke er for langt, dette kan let forkortes (se P.T.O. vejledning på side 16 og 17).

## OPSÆTNING AF DIN SPREDER

---

- = Sørg for, at drejeskiven er indstillet så jævnt som muligt med jorden. Dette kan justeres på trækstangen på den trailed version eller på det øverste link på traktorversionen. Før du spreder dig, skal du læse de fulde instruktioner fra sprederen.

## TRAGT LASTNING & TRANSPORT

---

- = Kun lastbeholder , når maskinen er spændt fast på traktoren .
- = Læg ikke over beholderens kant.
- = Stak ikke hele poser med materiale oven på en lastet spreder, da dette vil komprimere materialet og påvirke strømmen ved spredning.

## VEDLIGEHOLDELSE

---

### Regelmæssigt

- = Undersøg spinnerdisken , da en ubalancedisk vil forårsage vibrationer.
- = Rengør altid grundigt med en højtryksrenser efter brug, da gødning og salt er ætsende materialer.
- = Smør regelmæssigt P.T.O. stang.
- = Opbevar aldrig maskinen med materiale i tragten.
- = Opbevar altid i det tørre, aldrig udenfor i vejret.
- = Kontroller dæktrykket regelmæssigt.

## KALIBRERING

---

- = Selv om vi er i stand til at udarbejde et materialespredningskort, er det på ingen måde nøjagtigt for hver gødning, topdressing eller frø, der sandsynligvis vil blive spredt af denne maskine. Forskellig materialetæthed partikelstørrelse og fugtindhold påvirker alle den strømningshastighed og spredningsmønster, som maskinen leverer.
- = Ethvert materiale, der anvendes sammen med denne maskine, skal være tørt, fritflydende og opbevares under tørre forhold for at opretholde dets kvalitet.
- = For nøjagtigt at fastslå spredningshastighedsmønsteret og kvaliteten skal maskinen kalibreres ved hjælp af testbakker.

## JUSTERING AF SPREDNINGSMØNSTER

---

- = For at opnå et afbalanceret spredningsmønster med jævn materialepåføring skal vinklen på spredervingerne justeres ved hjælp af 4 justeringspositionshuller for hver vinge.
- = Hullerne nummer 1 til 4 for hver vinge. Alle lameller skal placeres i samme nummerhul.



- = For at flytte spredningsmønsteret mere til venstre (når du ser sprederen bagfra på køretøjet) skal du placere alle hullerne i hulposition 1-2. For at flytte mønsteret mere til højre skal du flytte lamellerne til hulposition 3 eller 4.
- = Når du ser spredningsmønsteret, skal du sørge for, at alle personer og dyr er væk fra det mulige maksimale spredningsmønster. Brug altid sikkerhedsbriller.

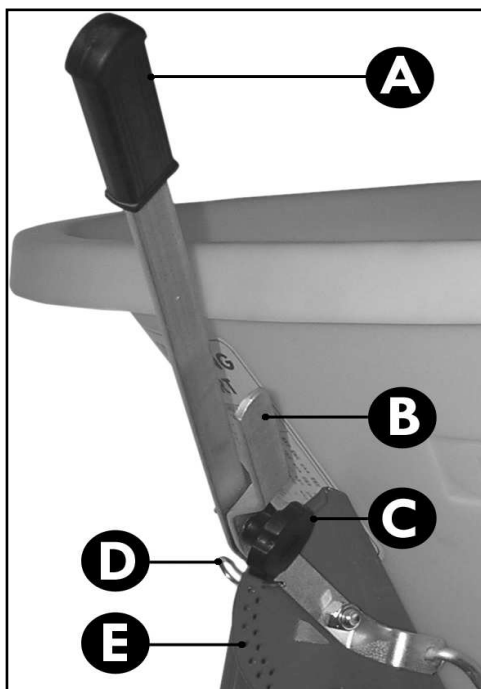


## JUSTERE MATERIALE STRØM

---

- = Materialestrømningshastigheden justeres ved placeringen af reguleringshåndtaget . Se materialespredningsdiagrammet for den passende position til reguleringshåndtaget.
- = For fin kalibrering henvises til afsnittet "Kalibrering" i håndbogen.
- = Håndtagspositionerne fungerer som følger:-

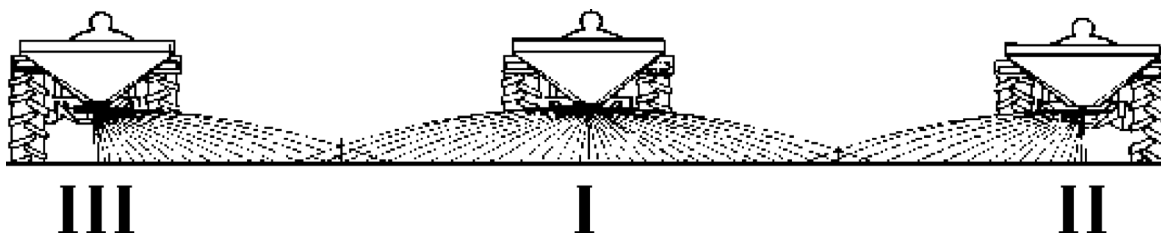
Efter at have konsulteret spredningsdiagrammet, i henhold til typen af materiale, der spredes, og jordhastigheden, skal du flytte håndtaget "A" langs den graduerede skala "E", låse håndtaget i position med klippet "D".

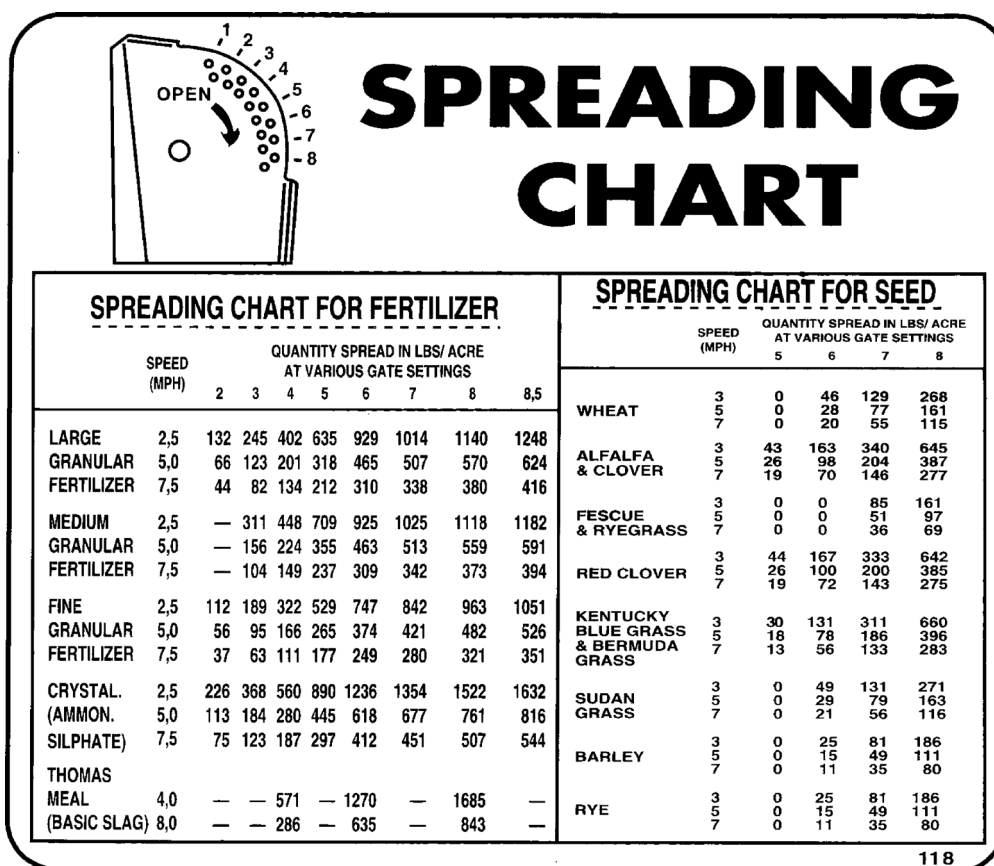


For at sprede sig fra begge sider (**ref. I**), "A" og "B" håndtag skal være i samme position, forbundet med grebshåndtaget "C".

For kun at udføre spredningen på venstre hende-side (**ref. II**) er det nødvendigt at afbryde de to håndtag ved at fjernegrebshåndtaget "C". Indstil håndtaget "B" i den korrekte position, givet af spredningsdiagrammet, og bring håndtaget "A" mod position 1 for at lukke lukkeren på højre side.

For kun at sprede sig til højre side (**ref. III**) skal du flytte håndtaget "B" op til position 1 og regulere mængden for at sprede sig med håndtaget "A".





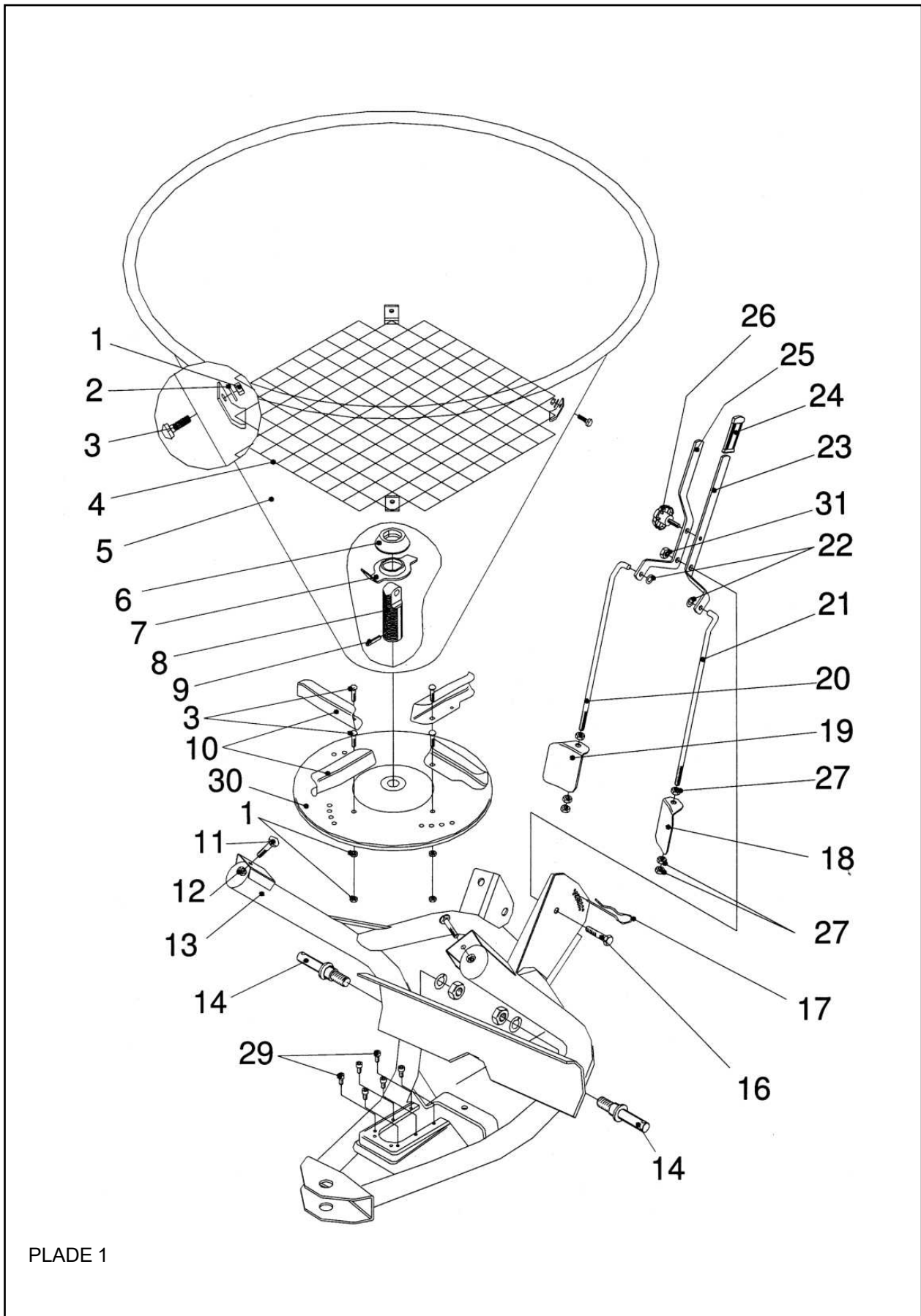
**SPECIFIKATIONER**

	<u>FS 270</u>	<u>FS 360</u>
Tragt kapacitet (liter)	270	360
Tragt bredde (cm)	110	116
Maskinens vægt (kg)	58	63
Maskinens bredde (cm)	110	116
Læssehøjde (cm)	105	113
Længde (cm)	110	116
Spredningsbredde (meter)	8 - 14	8 - 14
Jord dækket i timen	fra 27 til 55 ha/t	fra 7 til 15 hektar/t

## BALLADE SKYDE

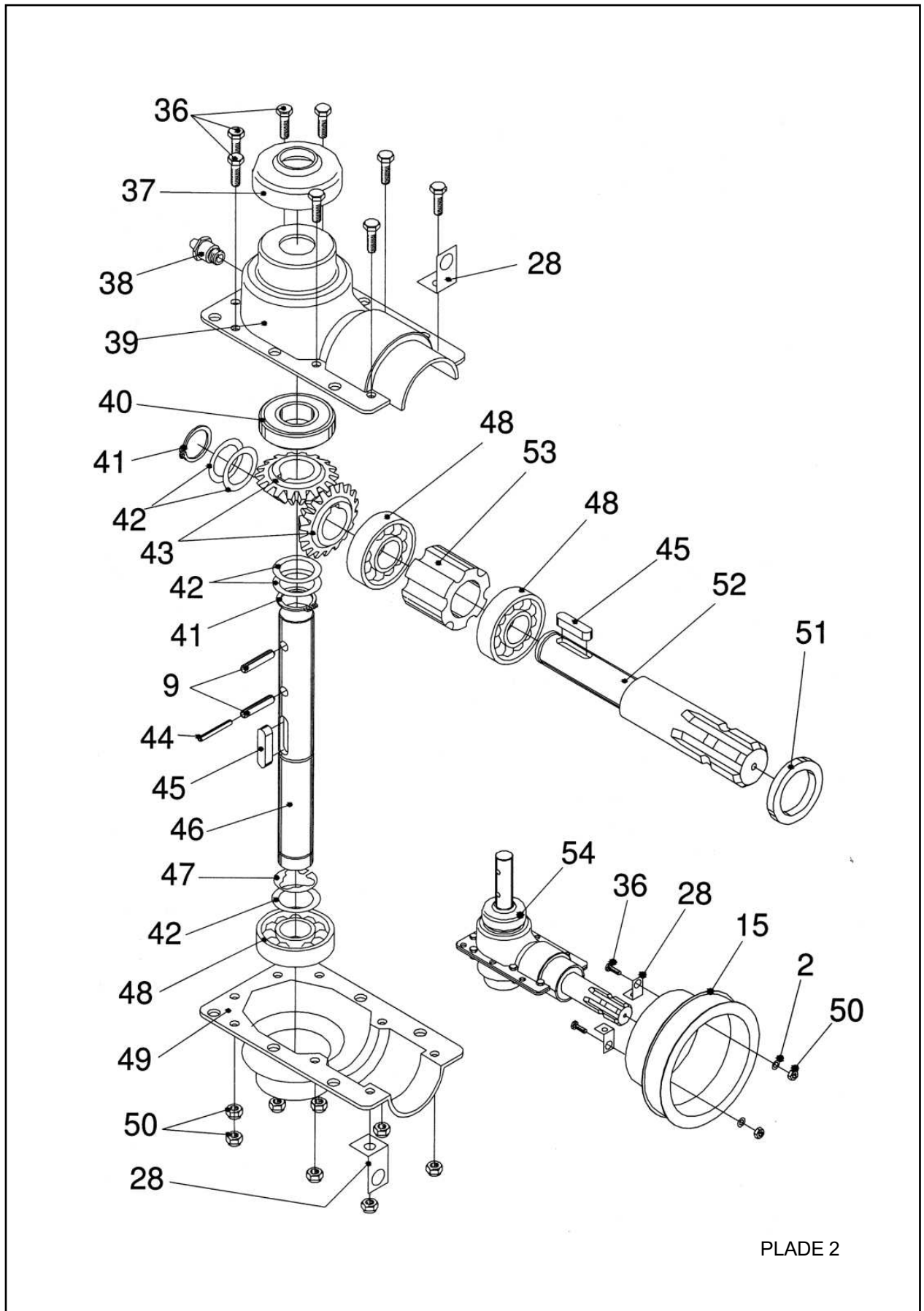
SKYLD	MULIG ÅRSAG	MULIG LØSNING
Spinner drejer ikke	1. Omrører forårsager træk i tørt materiale	Fjern omrører , når du spreder tørt materiale
Spredningsmønster for smalt / bredt	1. Valgfri spredningsdeflektor forkert justeret 2. Hastighed for langsom / hurtig	Juster deflektor Juster hastigheden fremad
Spredningsmønster ujævnt	1. Forkert justering 2. Spredning af disk ikke niveau 3. Skive indkapslet i materialerester 4. Rejsehastighed i arbejde for høj 5. Skive - eller skivevinger , der bæres for meget	Se vejledningen "Sådan justeres spredningsmønsteret" i denne håndbog. Juster anhængertrækkets højde til niveauet Ren spredeskive Reducer hastigheden Udskift disk / lameller
Materiale , der ikke flyder fra maskinen	1. Materiale for vådt 2. Materiale af uoverensstemmende kvalitet 3. Fremmedlegeme i tragtblokerende materialeåbning	Brug kun spreder med tørt fritflydende materiale Opbevar materiale i en tør butik Køb materiale af højere kvalitet Monter valgfrit i tragtgitter for at nedbryde store klumper Fjern fremmedlegeme

DELE ILLUSTRATION - TRAGT FORSAMLING



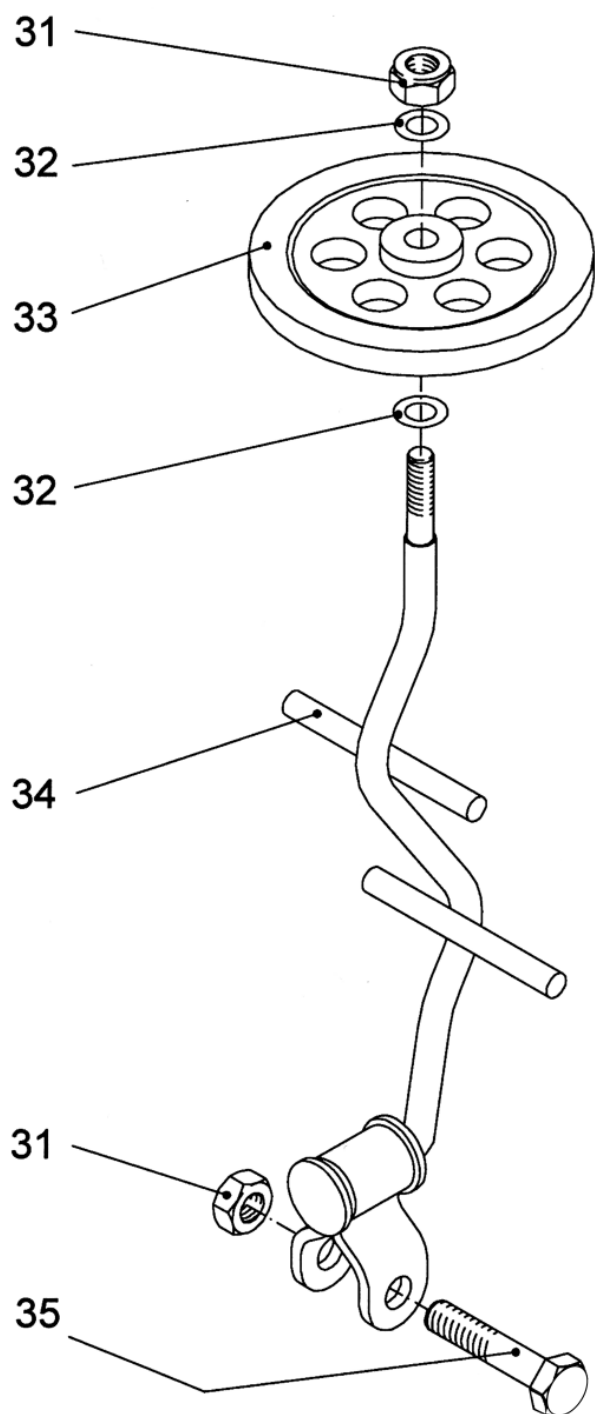
PLADE 1

DELE ILLUSTRATION - GEARKASSE



PLADE 2

# DELE ILLUSTRATIONER - OMRØRER



PLADE 3

## DELE LISTE

Varenummer.	Del nr.	Beskrivelse	Antal
1	Cos-301.012	Møtrik	8
2	COS-303.007	Vaskemaskine	8
3	Cos-300.030	Rundhovedet skrue	8
4	Cos-642.001	Beskyttende rist	1
5	COS-609.013	Hopper - 360	1
5	COS-609.011	Hopper - 270	1
6	COS-304.013	Gummi ring	1
7	Cos-619.002	Nedre omrører	1
8	Cos-330.001	Spidsende	1
9	Cos-305.001	Fjeder pin	2
10	Cos-601.001	Distributør Vane	4
11	Cos-300.023	Rundhovedet skrue	3
12	Cos-301.010	Møtrik	3
13	Cos-613.003	Ramme uden nedre linkstifter	1
14	Cos-633.001	Nederste linknål	2
15	Cos-304.006	CE-skjold	1
16	Cos-300.024	Sekskantet skrue	1
17	Cos-307.001	Delt pin	1
18	Cos-605.004	Venstre lukker	1
19	Cos-605.003	Højre lukker	1
20	Cos-602.001	Højre slipsestang	1
21	Cos-602.002	Venstre slipsestang	1
22	COS-303.009	Vaskemaskine	2
23	Cos-604.002	Venstre håndtag	1
24	COS-304.008	Gummi greb	1
25	Cos-604.001	Højre håndtag	1
26	Cos-302.003	Håndtag lås knap	1
27	COS-301.014	Møtrik	6
28	COS-606.012	Beslag til gearkasse "CE"	2
29	Cos-300.014	Ostehovedet skrue	6
30	Cos-610.013	Sprederskive i rustfrit stål uden fordelervinger	1
30	COS-610.014	Sprederskive i rustfrit stål med fordelervinger	1
31	COS-301.008	Selvlåsende møtrik	1 + 2
32	COS-303.026	Vaskemaskine	2
33	COS-304.011	Bufferhjul	1
34	COS-613,009	Øvre omrørramme	1
35	COS-300.025	Sekskantet skrue	1
36	COS-300.026	Sekskantet skrue	8
37	COS-304.002	Udgangsakselkappe	1
38	Cos-306.002	Fedt brystvorte	1

**DELE LISTE**

<b>Varenummer.</b>	<b>Del nr.</b>	<b>Beskrivelse</b>	<b>Antal</b>
39	COS-314.002	Øvre skal	1
40	Cos-310.001	Leje	1
41	COS-313.011	Cirkeline	2
42	COS-303.011	Vaskemaskine	5
43	Cos-316.003	Pinnon	2
44	Cos-305.003	Fjeder pin	1
45	Cos-326.003	Spline-nøgle	2
46	COS-323,009	Udgangsaksel	1
47	COS-313.010	Opdelt ring	1
48	COS-310.002	Leje	3
49	Cos-314.001	Nedre skal	1
50	COS-301.009	Selvlåsende møtrik	8
51	Cos-309.001	Olietætning	1
52	COS-323.008	Indgangsaksel	1
53	Cos-329.001	Spacer	1
54	Cos-322.002	Gearkasse	1
55	Cos-300.029	Sekskantet skrue	2
56	Cos-301.012	Møtrik	5
57	COS-303.013	Vaskemaskine	3
58	COS-606,009	Støtte beslag	1
59	COS-606.010	Ark vagt	1
60	Cos-311.001	PTO-aksel RS1 510	1
	COS-619.004	Komplet omrører	1
	COS-618.006	Komplet håndtagsgruppe samlet	1
	Cos-618.001	Komplet højre håndtagsgruppe samlet	1
	Cos-618.002	Komplet venstre håndtagsgruppe samlet	1



## Pto STANG OPERATION Og

---

### VIGTIG!

**PTO-drivaksler må kun anvendes til deres tilsigtede formål.**

PTO-drivaksler er designet til specifikke maskintyper og effektkrav. De må ikke erstattes af andre modeller.

Sørg for, at PTO-drivakslen er sikkert forbundet.

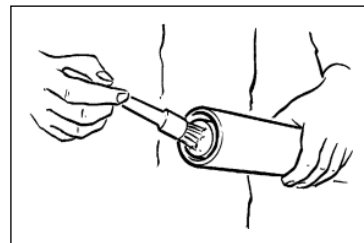
**Brug kun et fuldstændigt beskyttet drevsystem:**

PTO drivaksel med komplet afskærmning og supplerende afskærmning på traktor og redskab. En komplet vagt er afgørende i alle arbejdsstillinger.

### SMØRING

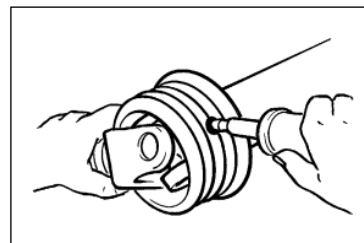
---

Smør med kvalitetsfedt inden arbejdet påbegyndes og hver 8. driftstime.



Rengør og smør PTO-drivakslen før hver længere periode uden brug.

Smør beskyttelsesrørene om vinteren for at forhindre frysning.



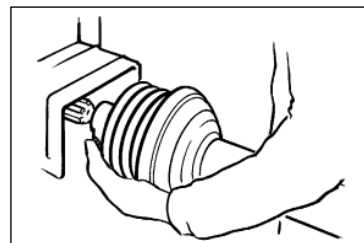
### KOBLING AF PTO-AKSLEN

---

Rengør og smør PTO og PIN

#### **Q.-d pin**

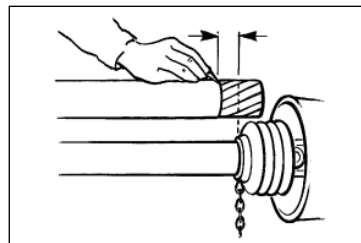
Tryk på q.-d. pin og skub samtidig PTO-drivakslen på PTO, indtil stiften går i indgreb.



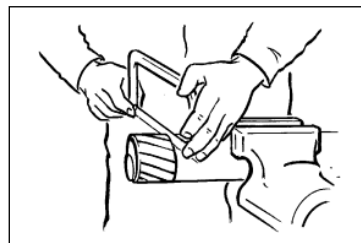
### JUSTERING AF LÆNGDE

---

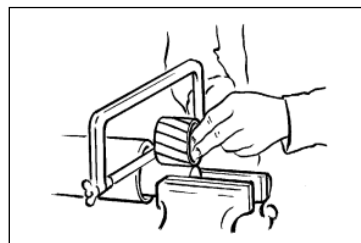
For at justere længden skal du holde halvakslerne ved siden af hinanden i den korteste arbejdsstilling og markere dem.



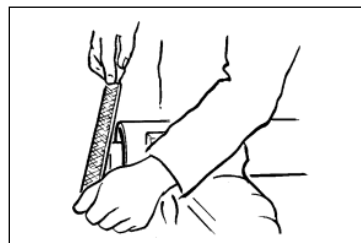
Forkort indre og ydre beskyttelsesrør ligeligt.



Forkort indvendige og ydre glideprofiler med samme længde som beskyttelsesrørene.



Afrund alle skarpe kanter og fjern grater. Fedt glideprofiler.

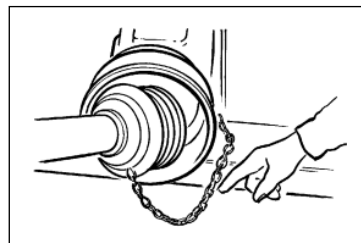


Der må ikke foretages andre ændringer af PTO-drivakslen og afskærmningen.

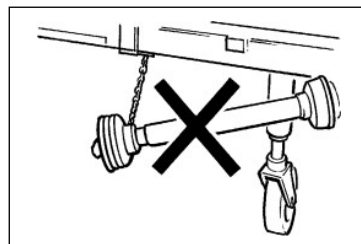
### KÆDER

---

Kæder skal være monteret således, at akslen kan ledes tilstrækkeligt i alle arbejdsstillinger.



PTO-drivakslen må ikke suspenderes fra kæderne!





## *Certificate of CE Conformity*

**Machine Model:**

FS270, FS360

**Description:**

Sprederen

*I hereby certify that the machine detailed hereon  
conforms to:*

**European Directives 2008/42/EC  
Supply of Machinery Regulations 2008  
As amended 91/368EEC – 93/44EEC – 93/68EEC**

**Signed:**

.....  
Quality Manager

A handwritten signature in black ink, consisting of a large, stylized 'R' followed by a horizontal line and a small flourish.

Date:

Oktober 2011

### **Wessex International**

Charlton House, Caxton Place, East Portway Industrial Estate, Andover, Hampshire SP10 3QN  
Telephone: 01264 345870 Fax: 01264 345 880

[www.wessexintl.com](http://www.wessexintl.com)



**Wessex International**  
**Charlton House, Caxton Close, East Portway Industrial Estate, Andover Hampshire. SP10 3QN**  
**Telefon: 01264 345870 Fax 01264 345880**  
**e-mail: [sales@wessexintl.com](mailto:sales@wessexintl.com)**

**[www.wessexintl.com](http://www.wessexintl.com)**

---